

松崎町は「日本で最も美しい村」連合に加盟しています。



広報

まつざき

2020
(令和2年)

6

No.673



石部棚田畦塗り (4/25)

新型コロナウイルス感染拡大防止のため、石部地区棚田保全推進委員会と町民有志のみで、水田の畦を修復する「畦塗り」が行われました。

特別定額給付金の申請はお済みですか

国の「新型コロナウイルス感染症緊急経済対策」により、感染拡大防止に留意し、簡素な仕組みで迅速かつ的確に家計の支援を行うため、特別定額給付金を給付します。

申請方法

給付金の申請は、新型コロナウイルス感染症拡大防止の観点から、次の①および②を基本とします。

① 郵送申請

5月中旬に世帯主宛てに、申請書を郵送しました。

申請書に必要な事項を記入、

基準日（令和2年4月27日）に、松崎町の住民基本台帳に記録されている方

申請に必要な書類

① 記入、押印された申請書

② 世帯主の身分証明書のコピー（運転免許証、各種健康保険証、マイナンバーカード、介護保険証、パスポートなど、国・県・

※外国人の方も対象になります。

受給権者

受給権者は、その方の属する世帯主

※世帯主が世帯員分を合わせて申請いただきます。

給金額

給付対象者1人につき10万円

申請期限

令和2年7月31日（金）

※申請には期限があります。早めの申請をお願いします。

※単身世帯の方が申請前に亡くなりますと、申請ができなくなります。

申請書の提出前に

申請書類に不備があった場合は支給が遅くなりますので、提出前に、記入漏れや添付書類の漏れがないか確認をお願いします。

【問合せ】

企画観光課（42）3964

料金後納郵便

410-3600
松崎町0000-0
00 00 様

特別定額給付金に関するお知らせです

特別定額給付金とは？

「新型コロナウイルス感染症緊急経済対策」として、感染拡大防止に留意しつつ、簡素な仕組みで迅速かつ的確に家計への支援を行うため、特別定額給付金事業が実施されることになりました。

申請書受付期限
令和2年7月31日（金）

お問い合わせ
410-3696
賀茂郡松崎町宮内301-1
静岡県賀茂郡松崎町
企画観光課
電話 0558-42-3964
詳しくはホームページをご覧ください。

給付金額
世帯構成員1人につき10万円

こちらからゆっくり開封してください。

▶特別定額給付金の申請書（A4サイズ）

みんなので防ごう土砂災害

6月は土砂災害防止月間

6月は、国土交通省が定める「土砂災害防止月間」です。近年、異常気象などによる豪雨が各地で発生し、土砂災害によって大きな被害が出ています。これから梅雨や台風の子節となりませんが、いつ起こるか分からない土砂災害から命を守るには、早め早めに防災情報を得ることが大切です。

を用いて、避難のタイミングをお伝えします。町からは、レベル3〜5の情報を、防災行政無線や町ホームページなどを通じてお知らせします。

■危険箇所をチェック

土砂災害危険箇所や土砂災害警戒区域などは、静岡県が指定しています。ハザードマップなどを活用して、災害が起こりやすい場所や身近な危険箇所を確認しておきましょう。

■警戒レベルをチェック

水害や土砂災害による被害が発生する恐れがある場合、下記の「警戒レベル」

警戒レベル	取るべき行動	発令
警戒レベル5	すでに災害が発生している状況です。命を守るための最善の行動を取ってください。	町が発令
警戒レベル4	緊急避難場所へ避難してください。	
警戒レベル3	高齢者などは、緊急避難場所へ避難してください。	
警戒レベル2	避難行動の確認をしてください。	気象庁が発令
警戒レベル1	災害への心構えを高めてください。	

【問合せ】

総務課 (42) 3963

県内の防災情報をお届け

SIPOS RADER(サイポスレーダー)

県内の防災情報は、パソコンやスマートフォンから、県の「サイポスレーダー」で知ることができます。

昨年の台風19号接近時には、1日に約23万件のアクセスを記録しました。昨年度のアクセス数は、256万件に達しています。雨量・水位情報の他に、市町村別・時間ごとの天気予報、気象レーダーや台風・地震情報、河川監視カメラの映像なども見ることが出来ます。

ハザードマップによる地域の情報と、水位・雨量・気象予報などの防災情報を確認し、大雨に対し早めに備えましょう。

【問合せ】

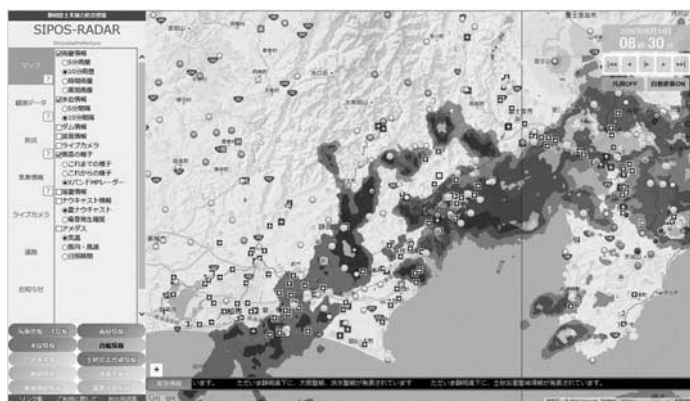
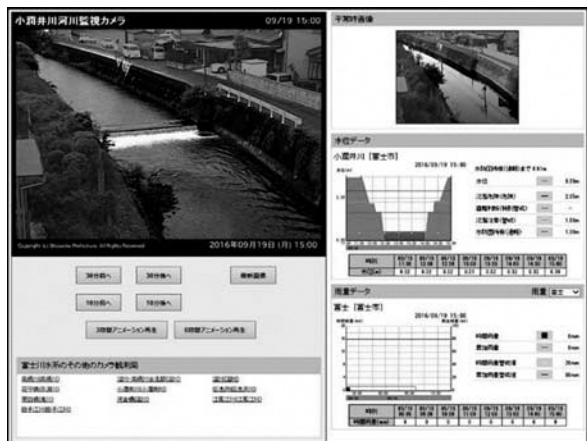
静岡県交通基盤部河川砂防局土木防災課
054(221)2249

気象・防災情報



サイポスレーダー

- パソコン・スマートフォンから
<http://sipos.pref.shizuoka.jp/>
- 携帯電話から
<http://sipos.shizuoka2.jp/m/>



地域おこし協力隊員の抱負

地域おこし協力隊員を、新たに3人委嘱しました。



どうぞよろしく
お願いします！

□奥野 雅史（写真左）

峰輪にある松崎工房の木
工塾講師として活動させて
いた、たく奥野雅史です。出
身は鹿児島県で、これまで
東京で内装の仕事、合板に
よる家具や造作物を製作し
てきましたが、20代半ばに
家具製作の基礎を学び直し

たいと長野県にある木工の
訓練校に1年間通いました。
卒業後は、無垢の木、広葉
樹を材料に、テーブルや椅
子などの長く使い続けるこ
とのできる家具を製作して

きました。そんな自分の経
験が、松崎町の地域おこし
の材料になればと思ひ応募
しました。まずは木工塾を
通って家具作りの面白さを
知ってもらいたいです。機

械で木材を加工する以外に、
日本で古くから使われ続け
てきたカンナやノミなどの
手道具も使って製作してい
きます。職人の知恵や技に
触れてもらうことも木工塾

の魅力の1つです。いつの
時代にも良い「モノ」とし
て佇むそんな家具を作って
いきたいと考えています。

自分の作った作品がある日
常は、モノに対する価値観
に変化を与え、生活（くら
し）の質の向上へとつなが

り、人々の心を豊かにして
くれると信じています。

3年間という限られた任
期ではありますが、松崎工
房から多くの木工作品を生
み出し、地域の活性化を目
指していきます。

□荒木 南美（写真右）

東京都出身の荒木南美で
す。学生のと時から、接客
業を中心にアルバイトをし、
夏には臨海学校の指導員と
しても活動しています。

私が松崎町を知るキッカ
ケとなったのは、日本赤十
字社の救急員救急法で訪れ
たことでした。その後何度
か町に訪れたとき、過疎化
や高齢化が問題になってい
ることを聞き、私にも何か
手伝えることがないかと思
い応募しました。

松崎町といえば、「日本
で最も美しい村」連合に加
盟している町です。実際に

この町で暮らしてみても、海
や山の自然の他にも町民の
方々の温かみをたくさん感
じることができました。東

京ではできない経験ができ
るので、そこも松崎町の魅
力だと思えます。まだまだ
松崎町を知らない人が多く
いると思えますので、まず
は知ってもらい、コロナが
落ち着いたら行きたい！暮
らしてみたい！そんなふう
に思ってもらえるようなP
Rもできたらと思います。

協力隊の主な活動として、
桜葉産業の振興に携わりま
す。慣れない仕事や環境、
不安などに押しつぶされ、
負けそうになることもあり
ますが、地域住民の方々と
も話をし、地域の活性化に
取り組み、町民の方から気
軽に声を掛けられ、頼って
いただけるような協力隊に
なりたいと思います。

□鎌田 寛正（写真中央）

4月から地域おこし協力
隊になりました鎌田寛正で
す。神奈川県横浜市出身で、
現在は石部に住んでいます。

大学、大学院時代は海洋
環境、海洋生態系の研究を
専攻していました。南極海

の動物プランクトンを研究
テーマとしており、船での
調査などを行っていました。
自然が大好きで、海、山、
星、動物や植物など何でも
好きです。松崎町は自動車
教習の免許合宿で来たこと
があり、そのときに見た風
景や町の方々の人柄が忘れ
られず、松崎町に来ること
にしました。

私の主な活動内容は石部
棚田の保全、運営支援です。
棚田では代かき、畦塗り、
稲の苗の世話などの作業に
参加しています。慣れない
作業ですが、美しい景色や
自然の中で汗をかき、充実
した日々を過ごしています。

この景色、伝統を守るため
に何ができるのか、自分だ
からこそできることを見つ
けていきたいです。まずは
地域に馴染むことが大切だ
と考えていますので、さま
ざまなことにチャレンジし
ていきたいです。

【問合せ】

企画観光課（42）3964

松崎高校広報く西豆と共にく(連携型中高一貫教育)

76人が新入学

76人の令和2年度入学生を迎え、4月8日に行われた入学式は、新型コロナウイルスの影響で社会生活にもさまざまな制約のある中、例年より席と席との間隔を広く取り、マスクを着用しての式典となりました。

緊張した面持ちの新入生を代表し、西伊豆中学校出身の椿雄聖さんが、「これ



▲新入生を代表し宣誓する椿雄聖さん

からさまざまな壁を乗り越え、松崎高校の生徒としての誇りをもって、充実した高校生活を送っていくことを誓います」とすがすがしい姿勢で宣誓を行いました。3年後の春に向けて、学校全体が一丸となり、それぞれが成長を目指し、互いに認め合うことを確認する機会となりました。

フォークリフト・建機の講習

資格の取得を通し、進路選択に向けての視野を広げることを目的とし、春休み中にはフォークリフト・建機の講習が行われました。参加した生徒は、初めて触れる機械に緊張しつつも、熱心に講師の先生の話に耳を傾け、技術の習得に努めていました。



▲建機の講習



▲フォークリフトの講習

令和元年度 進路実績 (令和2年3月卒業生)

《大学》

(国公立大学)

静岡大学、信州大学、都留文科大学

静岡県立農林環境専門職大学、静岡県立大学短期大学部

(私立大学)

成城大学、専修大学、國學院大学、東海大学、北里大学、大東文化大学、

関東学院大学、東京工科大学、常葉大学、静岡産業大学 など

(短期大学)

常葉大学短期大学部、鎌倉女子大学短期大学部、神奈川歯科大学短期大学部 など

《専修学校・専門学校》

神奈川県立平塚看護専門学校、下田看護専門学校、日本工学院八王子専門学校 など

《就職(公務員を含む)》

静岡県警察、日本郵便(株)、山崎製パン(株)、伊豆太陽農業協同組合、

ヤマト運輸(株) など

【問合せ】

松崎高校 (42) 0131

丈夫な歯づくりは健康な生活の第一歩

むし歯予防に効果的な対策



③ 抗菌作用
むし歯菌の酸産生を抑えます。

○子どものむし歯の状況

乳歯むし歯は5歳になると急が増え、永久歯は高校生の半数近くがむし歯にかかっており、松崎町は県平均より高く、むし歯の多い状況です。

○むし歯の原因

① むし歯菌

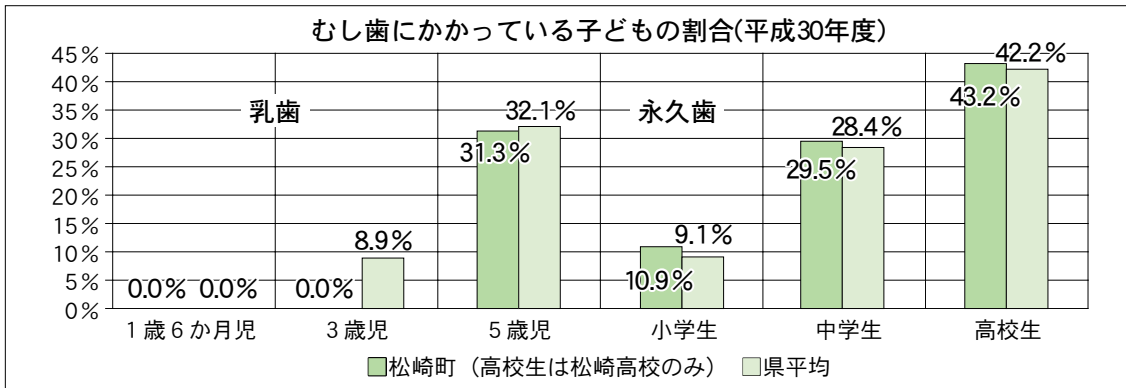
むし歯菌の塊の中で酸が作られることによって、歯が溶けてしまいます。

② 食べ物の糖分

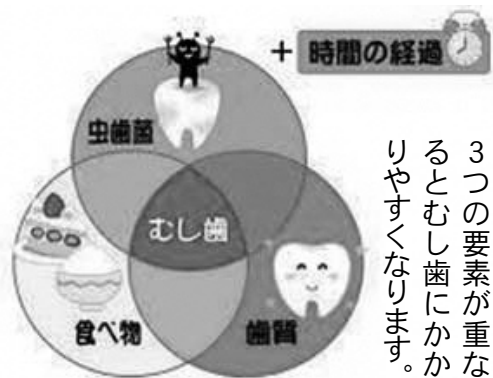
むし歯の原因となる糖は、甘いものだけでなく、果物、ごはんやパン、スナック菓子、スポーツ飲料などに含まれます。むし歯菌は「砂糖」が大好物です。

③ 歯の質

「歯の質」といっても、遺伝的な要素がむし歯の原因となることはまれです。



3つの要素が重なるとむし歯にかかりやすくなります。



○効果的なむし歯予防対策

① フッ素の利用(シーラントを含む)

シーラントとは、歯ブラシが届かない歯の溝を樹脂やフッ素配合セメントで埋め、むし歯を防ぐ方法です。

歯みがきをするときは、フッ素入り歯みがき剤を使って、大きじ1杯



程度の水で1回だけうがいをしてみましょう。



② 甘いおやつは1日2回まで

だらだらとおやつを食べ続けていると、口の中の酸が歯を溶かしてむし歯を進行させます。

③ 歯みがき

歯周病予防には効果的ですが、フッ素入りの歯みがき剤を使わないと、歯みがきだけではむし歯予防の効果は低いとされています。



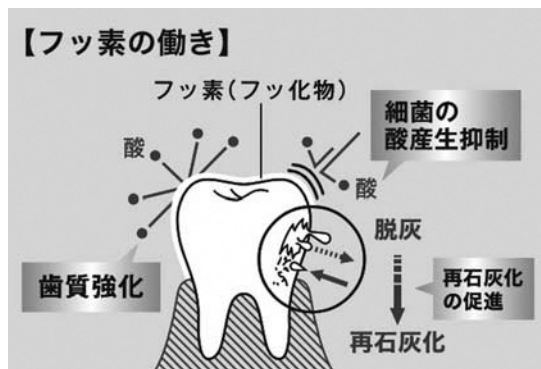
○フッ素のむし歯を予防するはたらき

① 歯を強くする

酸に溶けにくい質にします。

② 再石灰化を促す

初期のむし歯を修復します。



町では、むし歯予防のため、乳幼児対象のフッ素(塗布・洗口)事業や、歯科衛生士による歯科指導を実施しています。

皆さんは今、お口の状況に満足できていますか。人生100年時代、生涯にわたって食事や会話を楽しむために、大人も子どももみんなむし歯予防対策をしましょう。

【問合せ】
健康福祉課(42)3966

My Town Topics ～まちのできごと～

新型コロナウイルス対策のため、たくさんの寄付・寄贈をありがとうございました。



写真を寄贈していただきました

4月28日、藤井昭浩さんから、「少しでも明るい話題になれば」とフォトコンテストグランプリ受賞作品を寄贈していただきました。役場正面玄関で展示中です。



寄付金をいただきました

5月1日、河津建設株式会社から、「新型コロナウイルス対策として活用してほしい」と、100万円の寄付をいただきました。



手作りマスクを寄贈していただきました

町民有志団体「チームX」から、次亜塩素酸に続いて松崎幼稚園・松崎小学校・松崎中学校の児童分のサラシ製の手作りマスクを。伊豆まつざき荘から、聖和保育園と松崎幼稚園へ職員が手作りした布マスク150枚を。西豆地区更生保護女性会から、聖和保育園と松崎幼稚園へ手作りの布マスク約200枚を寄贈していただきました。

国が示した対策について、賀来満夫教授によると、「換気の悪い密室」、「多くの人の密集」、「近距離での会話や発声」を避ける「3密」を明示した国は、当初日本以外なく、その効果は大きいだろうとしています。また、立川夏夫医師によると、治療薬はアビガンなど4種類の薬を組み合わせることで効果があつたと言っています（いずれも4月初めの日本経済新聞による）。国の取り組みは完璧とは言えないまでも、世界の主要国比、感染者数、死亡者は圧倒的に少ないという事実は直視する必要があります。さて、「緊急事態宣言」は、少しずつ緩和されていますが、今後、第二、第三の波が襲ってくる可能性はあり、決して油断はできません。町内の観光・飲食業界は、大きな被害を受けております。そうした中、テークアウト商品に活路を見いださうと皆さん必死です。こ

新型コロナウイルスについて

の業界の方々には、都会のお客さまから、非常においしいと以前から高い評価を受けておりました。町内の皆さん、ぜひご協力をお願いいたします。

私は町長として、新型コロナウイルス災害を目の当たりにし、今後の松崎町はどうあるべきかをあらゆる角度から検討しております。これまでのように、観光だけではいけない。何としても外の経済変動に左右されにくい体質の町にしなればいけない。それには、桜葉などを中心とした物づくりが欠かせないので、はと感じております。松崎町の歴史・文化・景観をベースに、特長ある農業を展開されている方々をさらにひと押しすることによってより良い観光につなげ、外貨を稼げる町を構築できないかと模索しております。

町長室からこんにちは ③0

松崎町長
長嶋 精一

町の人口と世帯

(令和2年4月30日現在)
()内は前月比

総人口	6,392人	(-19人)
男	3,032人	(-13人)
女	3,360人	(-6人)
世帯数	2,944戸	(±0戸)
転入	17人	転出 21人
出生	2人	死亡 17人

(4月届出分) 戸籍だより

おめでとうございます(出生)

地区	名前	性別	保護者
大澤	みくる 未 来	男	高橋貞和
伏倉	かける 翔	男	高橋博紀

おくやみ申し上げます(死亡)

地区	氏名	年齢	届出人
江奈2	石田カヨ	85	健一
船田	馬場 誠	72	勲
峰輪	佐藤安久利	81	道子
石部	高橋よし子	95	民吉
石部	高橋弘之	82	公子
峰	稲木喜宏	79	清宏
宮内	鈴木八郎	84	すみ子
雲見	高橋浪子	93	徳茂
江奈2	江間せつ子	95	藤井春雄
伏倉	金子邦男	90	正江
池代	齋藤 一	96	千秋
門野	鈴木なつ子	91	勝則
石部	高橋昭彦	91	光 じ

※この欄に掲載を希望されない場合は、お申し出ください。

町の交通事故

令和2年4月発生分

()内は前年同月比

人身事故	0件	(-7)
物損事故	4件	(-4)
死者	0人	(±0)
傷者	0人	(-9)

労働保険料などの申告・納付はお早めに

労働保険の概算・確定保険料および石綿健康被害救済法の一般拠出金の申告・納付をしていただく時期となりました。申告・納付は、6月1日(月)から7月10日(金)までの間に、最寄りの金融機関または静岡労働局、労働基準監督署へ申告書を添えて労働保険料などを納付してください。

なお、申告書のみを提出する場合は、7月10日(金)までに静岡労働局労働保険徴収課または労働基準監督署へ提出してください。また、電子申請による申告・納付も可能です。併せて、労働保険料などの納付に大変便利な口座振替納付もぜひご利用ください。

【申告書の記入についての問合せ】

○コールセンター

0120(560)710

開設期間：5月29日(金)～7月14日(火)
9時～17時 ※土日祝を除く

○静岡労働局 労働保険徴収課

054(254)6316

○三島労働基準監督署

055(986)9100

松崎文芸

— 短歌 —

薔薇といふ字を見てみると咲きほこる赤き

大輪のうかびくるなり

言葉より口調に気持ちこめられて心の

びんびん伝はりてくる

鼻歌を歌ふ子どもと花畑新型コロナの

脅威も見えぬ

岡村芳子

杉山安紀子

高橋美奈子