

広報



2002
(平成14年)

まつざき

7

No. 458

お花がいっぱい

6月3日、三浦幼稚園の園児たちが
石部の棚田で花狩りを楽しみました。



みんなであ 考えよう

第2回 特集

市町村合併



どんなまちになっているのかなあ…

最近「市町村合併」に関する議論が活発になっていきました。しかし、皆さんの中には、市町村合併について分からないこと、疑問に思うこと、不安に思うことなど多いのではないのでしょうか。第2回特集号では、「市町村合併における、効果・問題点」について、皆さんと一緒に合併に対する理解を深めていきたいと思います。

(賀茂地区統一)

市町村合併をすると

地域はどうなるの？

合併をしようとする結果、メリットデメリット

住民の利便性が向上

- 利用可能な窓口の増加により、住民票の発行などの窓口サービスが、買い物先や勤務地の近くなど多くの場所で利用可能になります。
- 旧市町村界を越えた見直しにより、生活実態にあった小中学校区が設定できます。
- 利用が制限されていた他市町村の図書館やスポーツ施設等の公共施設が利用しやすくなります。

サービスの高度化と多様化

- 小規模市町村では、設置が困難だった専任の組織や職員をおくことができ、より多様で個性ある行政施策の展開が可能になります。
- 採用が困難または十分に確保できなかった専門職員の採用や増強を図ることができ、専門的で高度なサービスの提供が可能になります。
- 合併の際、一般的にサービス水準は高い水準に、負担は低い水準に調整されます。こ

のため、今まで実施していなかったサービスを受けられるようになったり、使用料が下がることなどが期待できます。

広域的観点に 立ったまちづくり

- 広域的な観点に立って、道路や公共施設の整備、土地利用、地域の個性を活かした土地の用途区分など、旧市町村にとらわれない効果的な、まちづくりが実施できます。
- 環境問題や水資源問題、観光振興など、広域的な調整や取り組みなどを必要とする課題に関する施策を有効に展開できます。
- 東海地震などに備えた防災体制の強化などを図ることができます。

行政の効率化

- 総務や企画などの管理部門の効率化により、サービスの提供や事業実施を直接担当する部分などを手厚くすること

が可能になるとともに、総体的に職員数を少なくすることができま

- 三役や議員、各市町村に置くこととされている委員会や審議会の委員、事務局職員などの総数が減少し、経費の節減が図られます。
- 広域的観点からスポーツ施設、文化施設などの公共施設が効率的に配置され、類似施設の重複がなくなり、効率的な運営が可能になります。

地域のイメージ アップと活性化

より大きな市町村の誕生が地域の存在感、イメージアップにつながり、また、企業の進出や若年層の定着、重要プロジェクトの誘致が期待できます。





ぼくたちが大きくなる頃は

▲岩科幼稚園たんぽぽ組



▲少子化が進行

合併をして大きくなることで、問題はないの？

合併は、既存の市町村の枠組みを変えるときにも、地域の将来や住民生活に大きな影響を与えることが考えられます。それだけに、地域住民の自主的な盛り上がりや意思の結集が必要で、合併について、皆様の関心のある不安や疑問について考えてみましょう。

Q 合併をする必要性や効果がわかりにくいのですが？

A 一部には現状で、市町村合併の必要を感じていない地域もあります。しかし、少子・高齢化や財政面の悪化など、市町村の行財政をめぐる課題は残されたままです。そんなことから今、すべての市町村が中長期的な展望に立って、将来に向けてのまちづくりの発展可能性について議論していく必要があります。

Q 合併後の中心部と周辺部の地域格差が生じませんか？



A 合併の話が具体化すれば、合併についての協議を行う「合併協議会」が設置され、新しい市町村のまちづくりを定め

たまちづくり計画（市町村建設計画）を作ります。

この計画の中で、合併後の均衡のある発展が図られるように配慮して、合併後の市町村のまちづくりの基本方針を定めることとなります。

さらに、合併後も地域審議会などで同計画の実施を見守ることにより新しい市町村のバランスのとれた発展を図ることができま

Q 合併すると行政サービスが低下したり、住民の意見が反映しにくくなりませんか？

A 旧庁舎などを支所などとして存続し、さらに行政事務のオンライン化を進めることにより、勤め先などの身近な支所でこれまでどおりの窓口サービスを受けられるほか、新しい便利さの提供が可能ともなります。また、合併前の市町村区域を単位として「地域審議会」を設置することができ、地域住民の声を施策に反映させた、きめ細やかな行政サービスを展開することがで

きます。

Q 合併すると地域の伝統や文化が失われてしまいませんか？



▲伝統の祭り

A 合併は、それまでの旧市町村の地域性をすべて統一してしまおうとするものではありません。より広域的な範囲で新しいまちづくりを行います。旧市町村が持つそれぞれの歴史や伝統、文化は大切な財産ともいえるものです。これらの個性を活かしたまちづくりを行っていくことが重要で、そこから新しい活力や魅力が生まれてきます。

問合せ先

「ご意見をお寄せ下さい。」
町長公室 ☎ 四二一三九六二



松崎町の財政状態は？

平成12年度バランスシートの公表

◎バランスシート

貸借対照表のことで、ある一時点における町の財政状態を一覧表にしたものです。

バランスシート作成の目的

町の普通会計について、資産形成とそのため財政負担の状況を把握することを主眼に、現行の歳入歳出現金ベースでの会計処理では明示されないとされる資産と負債のストック情報を明らかにするとともに、町民に分かりやすい形で伝えることを目的として試行的に作成したものです。（平成十二年三月に総務省から示された作成方法に基づき作成）

バランスシートに見る松崎町の財政状況

昭和四十四年度から平成十二年度までの三十二年間に松崎町が形成した資産の残高は、普通会計ベースで百七十億四千万円です。

内訳は、土地・建物や道路、漁港施設などの有形固定資産が百五十一億八千五百万円、振興公社等への出資・貸付や特定の目的基金などが九億五千五百万円、財政調整基金や歳計現金などの流動資産が九億円となっています。これらの資産のうち主として

有形固定資産を取得するために町が負うこととなった負債の残高は四十一億五千九百万円であり、資産総額の二七％に当たります。

資産と負債の差額を、このバランスシートでは「正味資産」と呼んでいます。正味資産の総額は負債総額の約二・四倍の百二十億一千万円となっています。

十二年度末の時点で町が有する資産は、約四分の一の借入金と返済を要しない資金（税金などのほかに国や県からの支援や区などの寄付金を含まず。）により取得されたこと

用語解説

になります。

【資産】

将来に渡り、公共サービスを提供することが出来る価値で次世代が受け取ることが出来るサービス。

【負債】

社会資本形成に借り入れた将来返済すべき債務で次世代が負担する借金。

【正味資産】

現在までの世代がすでに負担し、次の世代に引き継ぐ正味価値。

【正味資産構成比率】

【流動比率】

資産の取得に充てた自己財源（国庫補助金などを含む）の割合を示します。

短期間内に現金化することが可能である資産により、次年度に償還予定の負債をどの程度まかなうことが出来るかという割合を示します。

【固定比率】

返済を要しない資金によって固定資産が取得された割合を示します。

◎今後はバランスシートの経年変化の分析や類似団体との比較をする必要があります。

町民一人当たりのバランスシート（大分類による）

	全体(千円)	町民1人当たり(円)
資産合計 (A)	17,040,134	1,910,329
有形固定資産 (a)	15,184,571	1,702,306
投資等 (b)	955,552	107,125
流動資産 (c)	900,011	100,898
負債合計 (B)	5,030,068	563,909
固定負債 (d)	4,680,762	524,749
流動負債 (e)	349,306	39,160
正味資産合計 (C=A-B)	12,010,066	1,346,420
正味資産構成比率 (C/(B+C))	70.5%	
流動比率 (c/e)	257.7%	
固定比率 (a/C)	126.4%	

- ・原則として決算統計のデータを基礎数値としています。
- ・有形固定資産（土地・建物等）の評価は、取得原価により、昭和44年度以降の決算統計上の普通建設事業費の累計額に対し、減価償却を行っています。
- ・町からの補助金等により区等が取得した資産については計上していません。
- ・町職員の全員が年度末に普通退職した場合に必要となる退職手当の支給額を推計し、全額を固定負債に計上しています。



安全で快適な夏に向けて

夏期対策の概要

六月二日、県下のトップを切つて岩地海水浴場で海開きが行われました。これに続き二十五日に石部海水浴場、七月一日に雲見海水浴場、十四日には松崎海水浴場のオープンが予定されており、本格的な夏の観光シーズンを迎えます。

各海水浴場は、伊豆保健所による水質検査が行われましたが、岩地・雲見が水質「A」と判定され、安心して海水浴が楽しめることが証明されました。各海水浴場とも七月二十日から監視業務を始め、安全確保に努めます。町営大沢プールも同日からのオープンとなります。お気軽にご利用下さい。

宿泊施設や飲食店では、衛生管理に留意し、食中毒の防止に努めましょう。

本格的な夏のシーズンを控え、地域・住民・関係機関連携のもと、安全で快適な環境づくりにご協力をお願いいたします。

夏のゴミ収集日程

【燃えるゴミ】

期間：7月22日(月)から8月24日(土)まで

地区名	曜日
東・西・南・中区・宮内・伏倉・道部・岩科地区	月、水、金
北区・江奈1・2・3・4区・桜田・中川地区	火、木、土
岩地・石部・雲見地区	月～土

※7/20(土)は収集なしのため、北区・江奈・桜田地区は7/22(月)にも収集します。

【分別収集ゴミ】

期間：7月から8月まで

地区名	収集日	
	7月	8月
東・西・南・北・中区	1日、15日	5日、19日
三浦・岩科地区	2日、16日	6日、20日
江奈地区	3日、17日	7日、21日
中川地区	4日、18日	8日、22日
桜田・伏倉・宮内・道部地区	5日、19日	9日、23日

※粗大ごみは、各月第1回目に出して下さい。

特別収集日（三浦地区のみ）

収集日 7月30日(火)、8月13日(火)

収集品目 カン・ビンガラス・ペットボトルのみ

【持込み】

期間：7月22日(月)から8月24日(土)まで

時間：月～金曜日は、午前8時30分から午後4時30分まで
土曜日は、午前8時30分から11時30分まで
日曜日は、午前8時30分から10時30分まで
クリーンピア松崎 ☎(45) 0602

夏のゴミ対策

ゴミの量が増大する夏期の処理対策として七月二十二日から八月二十四日まで特別収集が行われます。皆さまのご協力をお願いします。

◎可燃ゴミは指定のゴミ袋で出して下さい。

◎可燃ゴミと分別ゴミはしっかりと分け、分別収集にご協力下さい。

◎水分を十分に切つて出して下さい。

◎可燃ゴミは八時十五分までに出して下さい。

夏の交通安全県民運動

安全は自ら

うち（家庭）から地域から

子どもと高齢者の交通事故防止、迷惑駐車等の追放などを重点項目に「夏の交通安全県民運動」が七月十一日から七月二十日まで展開されます。

観光客、帰省車両の増加等に伴いこの時期は、交通を取り巻く環境は大きく変化し、

交通事故も増加する傾向にあります。交通ルールとマナーを守り、交通安全に心掛けましょう。

青少年の健全育成

七月は、青少年非行防止強調月間です。家庭・学校・地域社会が連携し、青少年の健全育成及び非行防止に努めましょう。

期間中、健全育成の啓発チラシの配付や非行防止の街頭キャンペーン、広報車による巡回広報、夜間の街頭補導等さまざまな取り組みが予定されています。

「うちの子・町の子・みんなの子」を合言葉に地域一丸となった活動への参加をお願いいたします。



平成13年度

事業会計決算の概要



長引く景気の低迷などの影響により厳しい状況のなか、宿泊施設では、特色ある企画で誘客に努め、前年対比増の決算内容となりました。今後も一層の経営努力を進めます。

水道事業

昨年度の有収水量は百十九万五千m³で、前年と比べ営業用を中心として四万四千m³の減となりました。

純利益では、使用水量の減少による事業収益の減少と、行方不明者等の未収金不納欠損処理による特別損失を計上したことにより、前年比二百十四万円の減少となり、三千三百四十六万円の計上となりました。

なお、昨年度大沢新水源井試験掘削調査により、良質な水源確保が見込まれたため、今後の中川地区の水源確保と本管改良を重点的に取り組み、早期完成と清浄な水の安定供給に努めてまいります。

温泉事業

現在の契約給湯戸数は、自家用三百三戸、営業用五十戸、毎分二千百九十七ℓを給湯しています。

純利益では、利用休止の増加による収益減により前年比

七万円減の六百八十五万円の計上となりました。

施設は順調に稼働していますが、収益が減少傾向にあることから、新規加入や利用促進に努めてまいります。

駐車場事業

本事業は、松崎海岸駐車場をはじめ、現在六カ所で開催しています。年間駐車台数は三万三千五百七十七台、前年比千八百七十七台の減となりました。

純利益では、収入の減により前年比二十四万円減の百五十五万円の計上となりました。

国民宿舎事業

景気の低迷が続ぎ、観光業界にとつては、大変厳しい状況のなかで宿泊客の減少を食い止めようと様々な企画を立ててまいりました。

滞在型観光の需要の多さに着目した「連泊プラン」、料理企画「伊勢海老パック」は、多くのお客様にご利用いただき好評でした。

また、仕入業者の皆様との

価格交渉により材料費の一部引き下げにご協力いただき、とともに、IT関係ではホームページを立ち上げ、集客に努めました。

平成十三年度の宿泊者数は、前年度対比一千七百四十一人増の二万七千八百七十五人となりました。この結果、二百三十七万一千円の純利益を計上することができました。

国民宿舎建て替えにつきましても、地元区をはじめ、関係業界及び議会の皆様のコンセンサスを得ながら進めてまいりたいと考えています。

サンセットヒル松崎

平成十三年度は、営業支配人の総括兼務、入浴時間の変更による浴場清掃勤務の見直し、一般昼食の廃止等業務体制を大幅に見直す「経営改善策」を打ち出し、経費削減に努めるとともに、一方では新規の営業企画の実施、ホームページ立ち上げ等により集客に努めました。

本年度実績は、宿泊者数前年度対比一千四百二十五人増の二万三千百十七人、また日帰り入浴客は、一日平均六十五人の二万三千八百十八人の利用がありました。この結果二百十九万九千円の純利益を計上することができました。

会計別決算状況

単位：千円（税抜）

項目	決算額		差引 (純損益)	前年度対比	
	収入	支出		収入	支出
水道事業会計	150,072	116,616	33,456	99.5	101.2
温泉事業会計	75,195	68,342	6,853	99.1	99.1
駐車場事業会計	4,694	3,143	1,551	85.8	85.7
伊豆まつざき荘	244,847	242,476	2,371	106.3	98.9
サンセットヒル松崎	233,723	231,524	2,199	103.3	96.1

不法投棄 しない させない ゆるさない

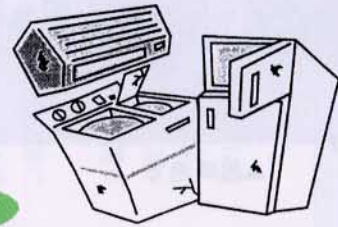
「誰かが捨てていたから自分も・・・」
「これだけごみが捨ててあれば自分一人
くらい捨てても・・・」心無い人によ
るごみのポイ捨てのため美しい自然が
汚されています。

私たちみんなが、私たちの住ん
でいる地域の環境を監視し、住
み良い、安全・安心なまちづく
りに心がけましょう。

役場 生活環境課 ☎42-3969

こんな時はお知らせ下さい 早期の通報は原因調査・早期解決の有効な手がかりとなります。

- 今、目の前で不法投棄が行われている
- これから不法投棄をしようとしている
- 不法投棄をして逃げて行った
- 不法投棄の場所を知っている



不法投棄場所の特徴

不法投棄される場所は、人通りの少ない道路周辺 又は、山間部の道路沿いなどです。

不法投棄物への対応

不法投棄物を発見したり、通報を受けた場
合は、投棄物を調査し、証拠物から投棄者
が判明したときは、投棄物の撤去指導や命
令を発しています。特に悪質な不法投棄の
場合は警察と連携し、合同で調査のうえ投
棄者の検挙等を行っています。

投棄者が判明しない場合は、投棄された土
地の管理者責任において撤去することにな
ります。

他人に貸与した場合であっても、地権者で
ある本人までもが法律による罰則の対象と
なることがあります。

罰 則

廃棄物の不法投棄は法律で禁止されており、違反すると厳しく罰せられます。

区 分	罰 則 の 内 容
一般廃棄物（主に家庭ごみ）	5年以下の懲役もしくは1,000万円以下の罰金
産業廃棄物（事業系ごみ）	5年以下の懲役もしくは1,000万円以下の罰金 ただし、法人に対しても1億円以上の罰金刑が併課される

「住民票コード」とは
何ですか？

住民基本台帳ネットワーク
システム Q&A

平成十四年八月五日から施
行される新しい住民基本台帳
法の規定に基づいて、住民の
皆様一人一人の住民票に新た
に十一桁の番号を記載するこ
とになりました。コードは一
人につき一つ、無作為に抽出
した数字により記載されたも
のです。このコードを「住民
票コード」と言います。

このコードをもとに市町村
の区域を越えた住民基本台帳
事務の処理などが可能となり
ます。この仕組みを「住民基
本台帳ネットワークシステム
」と言います。

プライバシーについて

心配はありませんか？

住民票コードは、あなたの
大切な個人情報として厳重に
保護されています。市町村長
等以外の者は、第三者（自己
と同一の世帯に属する者以外
の者）に対し、住民票コード
の告知を求めることは住民基
本台帳法で禁止されています。
さらに、民間部門での利用
も厳重に禁止されています。

那賀川水系河口周辺治水対策委員会経過報告

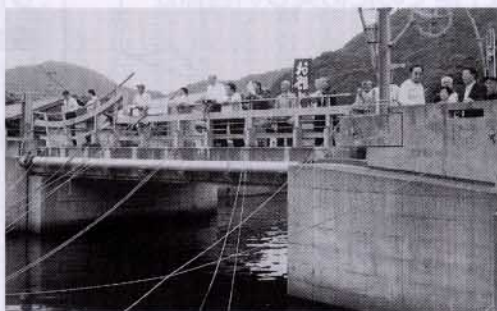
那賀川河口周辺の洪水及び津波対策を総合的に検討する那賀川水系河口周辺治水対策委員会の第二回目の委員会が五月二十三日に開催され、町内視察が行われました。

同委員会は各種団体の代表や一般公募による町民など二十八人を委嘱し、四月十五日に発足。初回の会議では、委員会の今後の進め方などを話し合い、津波、洪水、環境対策を同時進行で総合的に協議していくこととし、また共通の認識を持つために現状の課題把握を行うことで一致し、今回の視察が計画されたものです。

視察では、岩科川の野田から下流、那賀川の峰輪から下流、そして河口周辺、松崎港、南川などを見て回り、地図に示された川幅や海拔と現場の状況を実際に確認しました。視察後の意見交換では、河川の川幅が上流よりも下流が狭くなっていく地形に、改めて内水被害で困っているとの意見や、大きな被害が予想される津波対策も早期に必要な

ど、各委員が感じられた意見が出されました。

今回の委員会では、これら現状の問題に対する話し合いを進めていく予定です。



▲入江橋で



▲松崎港で

第10回街角の花コンクール参加者募集

【応募資格】

町内の花壇・プランターを管理している家庭・事業所で次の要件を満たしているもの。

- (1) 公道から誰でも見る事ができる。
- (2) 管理は家庭・事業所で行っている。

【応募方法】

所定の応募用紙に必要事項を記入のうえ、役場町長公室へ提出して下さい。(応募用紙は、電話をいただければ送付します)

【応募期間】

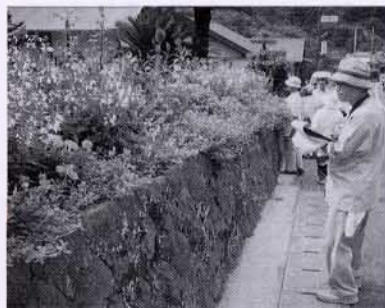
八月九日(金)まで

【審査】

審査は、八月下旬に行い、入賞者には直接連絡します。

【問合せ】

町長公室 ☎ 四二一三九六二



▲昨年の応募から(小杉原)

松崎海岸雑感

去る五月十五日、梅雨の合間、久しぶりの晴れ間にたづなれて、波止場に出た。海岸では、県による海岸の環境整備事業が行われており、その作業船に乗せてもらった。

作業が行われているのはヘドロが多い所だと言われている場所である。海底を二、三力所掘ってもらい、手に取ってみると粒子の細かい砂である。臭いはどうか？ドロ臭いのかなと思っただが、まったく無臭であった。

子どもの頃、泳ぎに飽きて砂のダンゴ遊びをしたが、波打ちぎわの細かい砂を集めて「ダンゴの「しん」にした砂と同じようなものであった。ヘドロではないかと、同行した役場職員と確認した。

以前、アマモという海藻は、きれいな所に発生するものと何かの本で読んだ。そんなことから、

ヘドロではなく、細かい砂か、アマモの切れ端が漂っていたものが遊泳者の体に付着したのではないだろうか、などと自己流に解釈し、若干安心したところです。

が、しかし、一部分を見ただけでは総てを推計することは出来ず、自分自身で潜って海底の様子を見てみたいと公務の予定表を見ながら思いを巡らせました。

松崎町長 深澤 進

町長室からこんにちは ⑥

▶ 作業船による除去作業



【7月の救急当番医 西伊豆地区】

は日曜・祝祭日 *時間等は当番医で確認して下さい。

月日	外科系	内科系	月日	外科系	内科系
7. 6	西伊豆病院	菊池医院	.20	西伊豆病院	安良里診療所
. 7	☎52-2366	☎42-2811	.21	☎52-2366	田子診療所
.13	西伊豆病院	中江医院	.27	—	安良里診療所
.14	☎52-2366	☎42-0025	.28	—	☎56-0016

保健師だより

6月16日、下田市民文化会館で歯っぴースマイルフェスティバルが開催され、多くの親子連れがポスター展やクイズを楽しみました。

よい歯のコンクールでは、67名の参加者中、4名の最優秀児が選ばれ、うち1名が松崎町のお子さんでした。おめでとうございます。これからも、むし歯のない良い歯を守って下さい。最優秀賞を受賞したお子さんです。

船津拓矢くん(船田)
平成9年6月27日生



歯っぴースマイルフェスティバル よい歯のコンクール最優秀賞受賞

子どもの健診等でおやつのことについて尋ねると「うるさいからおとなしくさせるためにお菓子を与える」「欲しがって泣きやまないからお菓子を与える」という親御さんが増えてきているように思います。

しかし、我慢することを知らずに育った子どもは将来どうなるでしょうか。また、お菓子のダラダラ食いで、口の中にむし歯のできやすい環境になってしまいます。

むし歯予防にとっても、しつけにとっても、子どもの一番身近な存在であるご家族の働きかけが大切です。また、子どもを見ればお菓子を与える周りの大人たちも、子どもの将来のことを考え直してみましょう。

棚田とて天近きより植え始む
雨意の山おもくかさなり青蛙
家中に原野の匂い麦湯煮る
夏蝶の恋かもつれて高あがり
ホタル舞ふ昔に戻りし里の川
山水の軸も風呼ぶ夏座敷
大毛虫見つけし孫の声弾み
毛虫の赤毛丸めて命乞い
麦秋の三時を告げる花時計
早苗田や光をこぼす風の波
捨てたしと思ふ煩惱梅雨に入る
初堂庄屋の門をくぐりけり
光りつつ流るるもあり夏の川
桑の実を学校帰りにとりし頃
沖を行く水尾の白さや栗の花
紫陽花や一雨ほしき今朝の色

松崎文芸

俳句

小林忠男 小林一男 佐藤未与子 鈴木兼雄 杉山 紘 山本 紘子 土屋 規矩子 稲葉 菊恵 依田 ふじ枝 斎藤 みつ子 林 幸一 土屋 祥次郎 山本 武男 佐藤 享 夏目 和子 稲葉 文子

第52回社会を明るくする運動 7月1日～7月31日

社会を明るくする運動は、すべての国民が犯罪や非行の防止と罪を犯した人たちの更生について理解を深め、それぞれの立場において力を合わせ、犯罪や非行のない明るい社会を築こうとする全国的な運動です。

近年、少年による凶悪重大な事件が相次ぎ、また、いじめ、不登校、ひきこもり等、様々な問題行動が社会問題となっています。

こうしたなか、「地域住民の理解と協力により、罪を犯した人や非行に陥った少年の更生を考える」を重点目標に7月を強調月間として運動が展開されます。皆さまのご協力をお願いします。

ご意見をお寄せ下さい

町長公室 広報防災係 ☎42-3962

町民の広場

ご質問・ご提案に

お答えします・・・



▲にぎわった花畑

那賀花畑の運営について

那賀花畑は今年も行楽客などで賑わいを見せました。誘客やイベントに結び付けるにも実行委員会的なものを組織し運営するのも一案かと思いますが、いかがでしょうか。

（松崎 男性）

（答）那賀の「田んぼをつかった花畑」は、三月から五月の期間中に三万二千人を超える来場者があり、週末やゴールデンウィークを中心に賑わいを見せました。

本年は、昨年の反省を踏まえ、駐車場対策や交通整理、PR、売店の出店等について

積極的に取り組んできましたが、アンケート調査や寄せられた意見の中には、イベントの開催や有料での花狩り等の要望も多くありました。

これら多くの課題を解決するには、ご指摘のように町単独よりも関係機関による実行委員会を組織していくことが望ましいと考えますので、さらに検討していきたいと思えます。

（町長公室）

学校教育の費用は

学校教育において地域と共に子どもを育てるという方針は、とてもすばらしいと思います。現在、幼・小・中学校の児童生徒一人あたりに年間かかる行政費用はどの位になりますか。

（岩科 女性）

（答）各小・中学校では、総合学習の時間を利用して、地域の歴史や産業、自然等地元を良く知る人を講師として、昔の様子を学んだり、事業所や商店等に体験学習を行うなど、地域に開かれた特色ある学校づくりに取り組んでいます。

教育費については、国、県



▲松崎小リレー大会で

で教職員の人員費や学校施設整備等多額の予算を計上していますが、松崎町の児童・生徒一人あたりの経費は、平成十四年度予算で、幼稚園費、小学校費、中学校費を児童・生徒数で割りますと、幼稚園費で六十八万四千円、小学校費で十二万九千円、中学校費で八万一千円を計上しています。

（教育委員会）

伏倉土手遊歩道修繕を

ウォーキングでよく伏倉土手の遊歩道を利用しています。最近、土手沿いに植わっている桜の根が道路を持ち上げ、年々ひどくなり危険な感じがします。なにか対策を講じることはできませんか。

（松崎 女性）



▲伏倉土手の対策は

（答）伏倉橋下流の道路は、昭和五十五年に花のジョギングコースとして整備され現在に至っています。

最近では、健康維持のためウォーキングをされる方も多く見受けられ、親しまれています。

ご指摘のように桜の木も道路が整備された当時より成長し、また根も浅く張るため、一部で道路の舗装を持ち上げるといった箇所が生じています。これらの根本的な解決策となりますと桜の木を伐採するか、舗装をはがしてしまうこととなりますが、利用者の利便を考慮し、歩行に支障がある箇所については、部分的に補修していくことで対応していきたいと思えます。

（産業建設課）



町のできごと



6/2 日

**岩地海岸海開きに合わせ
シーカヤックマラソン開催**

県内のトップを切って六月二日に岩地海岸で海開きが行われました。

この海開きに合わせ、「松崎シーカヤックマラソン」が開催され、関東圏を中心に百六十チーム、百十九人が参加しました。参加者たちは、町長のホーンを合図に一齐にスタート。岩地海岸を発着点に波勝崎を折り返す十六キロのコースで海岸線の美しさを楽しみながらタイムを競いました。



6/3 月

**今年も帯広市から初夏の花
定期便「スズラン」届く**

北海道帯広市から初夏の花「スズラン」五千本が届きました。

このスズランは、帯広市役所から四十キロほど離れた幸福駅周辺に自生しているものを市職員が摘み取り、航空便で発送したものです。スズランは、早速仕分けられ町内の幼稚園や小・中学校、事業所などに配付されました。この定期便は昭和五十三年の姉妹都市締結時から続けられています。



6/6 木

**収穫の無事を祈り
献上米の御田植式**

新嘗祭^{にいのみまつり}献上米の御田植式が町農業委員会会長松本森男さん（那賀）の水田で行われました。

献上米は全国で行われ、県内ではアワが湖西市、米を松崎町で担当することになりました。御田植式では松本さん夫妻や町長ら関係者十七人が収穫の無事を祈り、献上米「ふじの舞」の苗を植えました。十月下旬には、一・八升の精米を松本さん夫妻と町長が皇居で献穀する予定です。



5/19 日

**IT講習会で
パソコンの基本操作を学ぶ**

町民の皆さんが「IT」に対応できるよう基礎技能を習得していただく「IT講習会」が今年も始まりました。

初心者を対象に開かれた初日の講座には、十八人が受講。インターネット、電子メールの送受信などの基本操作を学びました。今回は、キー操作などができる方を対象にしたコースも人気を集めました。九月にも同様の講座が開講される予定です。

18	17	16	15	14	13	12	11	10	9	8	7	6	5	4	3	2	1
木	水	火	月	日	土	金	木	水	火	月	日	土	金	木	水	火	月
胃ガン検診(環) 一三〇〇〇〇	胃ガン検診(環) 一三〇〇〇〇	胃ガン検診(環) 一三〇〇〇〇	胃ガン検診(環) 一三〇〇〇〇	松崎海岸海開き			夏の交通安全県民運動 7月20日まで	幼児健診(環) 一三〇〇〇〇	胃ガン検診(三聖苑) 七〇〇〇	胃ガン検診(環) 一三〇〇〇〇	胃ガン検診(農協松崎支店) 六三三〇	胃ガン検診(桜田) 七〇〇〇	津波避難訓練(東区・南区) 一〇〇〇〇	育児グループ(児) 一〇〇〇〇	お誕生相談(福) 九三三〇	健康相談(福) 九三三〇	雲見海山開き 非行防止街頭キャンペーン 一六三三〇

津波対策推進旬間 7月1日～7月10日

『地震だ、津波だ、すぐ避難!』東海地震が発生した場合、松崎町には5分ほどで津波が襲来し、その波高は3.1メートルから6メートルになると予想されます。

日頃から津波の脅威を十分認識すると共に、避難場所の確認など津波に対する備えをお忘れなく。

7月6日(土)には、東区・南区を対象に津波避難訓練が行われます。

【問合せ】町長公室 ☎42-3962

放送大学2学期生募集

放送大学は、テレビ・ラジオで大学教育を行っている正規の通信制四年生大学です。興味や目的に応じて1科目から学べるほか、所定の単位を習得し卒業すると、学士の学位も取得できます。

【入学時期】平成14年10月1日

【入学資格】◎全科履修生(満18歳以上で高卒) ◎選科・科目履修生(満15歳以上)

【願書締切】8月15日

【問合せ】放送大学静岡学習センター
(〒411-0033 三島市文教町1-3-93)

☎055-989-1253

児童扶養手当制度の改正

8月から児童扶養手当の所得制限限度額が引き上げられます。また、収入額に応じた手当月額の見直しや所得の範囲などが変更されます。

制度改正によって新たに支給対象となる方は、7月中旬に健康福祉課に申請して下さい。7月中旬に申請されませんと、8月分からの支給を受けることができませんのでご注意ください。所得制限額は扶養家族の数などによって異なりますので、詳しくは健康福祉課へお問い合わせ下さい。(☎42-3966)

・所得制限限度額(母と子ども1人の世帯)

	改正前	改正後
全部支給	90.4万円未満	⇒57万円未満
一部支給	192万円未満	⇒230万円未満

・手当月額

	改正前	改正後
全部支給	42,370円	⇒変更なし
一部支給	28,350円	⇒10,000円～42,360円

町営大沢プールオープン 7月20日(土)

【時間】午前9時～午後5時

【期間】8月31日(土)まで

【問合せ】商工観光課 ☎42-3964

町職員の募集

まちづくりにあなたの力を!

町では、平成15年度採用の新規職員を次のとおり募集します。

【採用人員】事務職員 1名

【受験資格】

平成15年3月高校卒業予定者

【受付期間】7月29日(月)～8月19日(月)

【試験日程】9月22日(日)

【試験会場】県立三島北高等学校

【問合せ】役場総務課 ☎42-3963

下田法律相談センターのご案内

静岡県弁護士会では毎週水曜日に下田市において法律相談を行っています。

土地や建物、消費者問題、損害賠償など一人で悩まずに足を運んでみませんか。

【日時】毎週水曜日午後1時から4時まで(祝祭日、年末年始を除く)

【定員】1日5名

【相談時間】1名30分

【会場】下田市民文化会館 会議室

【費用】5,000円(ただし、交通事故相談は無料、また費用を払えない方に法律扶助制度あり)

【申込方法】

静岡県弁護士会沼津市部へ電話予約 ☎055-931-1848

海の安全運動はじまる

海上保安庁では、7月1日から8月31日を海の安全運動強調期間に設定し、「愛します、守ります、海の安全」を統一テーマに海の安全運動を展開します。

大切な命を自分で守るための3つの基本

- ①ライフジャケットの常時着用
- ②連絡手段の確保（防水パックに入れた携帯電話の携帯）
- ③118の有効利用（海でのもしもは118番）

【問合せ】下田海上保安部

警備救難課 ☎22-0651

31	30	29	28	27	26	25	24	23	22	21	20	19						
水	火	月	日	土	金	木	水	火	月	日	土	金						
安曇村中学生来町（八月二日まで）								離乳食講習会（環）一〇・三〇〇	健康相談（福）九・三〇〇	農業委員会（環）九・〇〇〇	夏のゴミ収集開始（八月二十四日まで）	第13回雲見温泉サザエ祭り（雲見海岸）九・〇〇〇～一〇・〇〇〇	胃ガン検診（八木山）七・〇〇〇	大沢プールオープン（八月三十一日まで）九・〇〇〇	海の日 胃ガン検診（峰公民館）七・〇〇〇	松崎海洋センター水泳大会（八月三十一日まで）九・〇〇〇	農業振興会総会（環）一〇・〇〇〇	胃ガン検診（重文岩科学校）七・〇〇〇
<p>凡 例</p> <p>(環) …… 環境センター</p> <p>(生) …… 生涯学習センター</p> <p>(福) …… 福祉センター</p>																		

入湯税出張徴収

7月22日(月)

◇岩地 10:00～10:40

◇石部 11:00～11:40

◇雲見 13:30～14:10

会場は各地区公民館です。

今月の納税 固定資産税2期 国民健康保険税2期

税一口メモ

名古屋国税局では、身近な税情報や税務行政についての最新情報をメールマガジンで提供しています。

登録をご希望の方は、名古屋国税局のホームページから申し込みができますので、是非ご利用ください。

ホームページアドレス

<http://www.nagoya.nta.go.jp>



特設人権・行政相談

【日時】7月9日(火) 10:00～15:00

【場所】環境改善センター研修室

犬・猫ひきとり

【日時】7月3日(水)・24日(水)

8月7日(水) 11:45～12:00

【場所】松崎町役場

図書館だより

7月27日(土)～8月25日(日)の期間中、土・日曜日の昼休み(12時～13時)も開館します。

また、7月30日(火)～8月29日(木)の期間中、夜間開館を行います。開館時間は午前9時から午後8時までです。

お話し会

7月13日(土)・27日(土)

午後3時～図書館

【問合せ】図書館 ☎42-3972

町の交通事故

平成14年6月15日現在

() は前年対比

人身事故 22件 (△ 1)

物損事故 49件 (+ 4)

死者 0人 (± 0)

傷者 25人 (△ 6)

高齢者のための住宅 整備資金の貸付け

60歳以上の高齢者と同居又は同居しようとする方で高齢者のために専用居室等の増改築や改造を行うときに低利の融資が受けられます。

【貸付限度額】420万円

【貸付利率】年3%以下（貸付決定時点で変動します）

【返済期間】10年以内、半年ごとの返済

【締切】平成14年7月31日

【申込み】松崎町社会福祉協議会 ☎42-2719

職員の人事異動

7月1日付 () 内旧

白井文義 総務課長兼

健康福祉課長

(振興公社総支配人)

山本利信 産業建設課長

(商工観光課長)

山本太美雄 商工観光課長

(健康福祉課長)

稲葉公治 振興公社総支配人

(産業建設課長)

松本忠久 総務課付

(総務課長)

松崎町子ども会球技大会(6/16)

ソフトボール優勝
はやぶさ(中川小)



ドッジボール優勝
ホワイトドラゴン(松崎小)



広報あれこれ

今年も6月に入ってから町内各地でホテルが飛び交いました。

中川小学校前の那賀川はホテルの名所としても知られており、多くの見学者でにぎわいました。

町でも安全対策として期間中、職員が毎晩交代で交通整理などに当たりました。

ホテルの飛び交う幻想的な風景には心も和みます。(馬)

おめでとう金婚式 No.60

昭和27年7月婚姻届のご夫婦を紹介します。

地区	氏名	年齢	届出日
江奈1	石田 留雄 貞子	71歳	7・11
		73歳	
金沢	金 刺 久義 敏子	73歳	7・21
		75歳	
池代	青木 輝雄 千	78歳	7・27
		74歳	

金婚式No.59佐藤久夫さん・ふみ子さんご夫妻の地区は、中村でした。お詫びし、訂正させていただきます。

町の人口と世帯

(平成14年6月1日現在)

総人口	8,893人 (- 5)		
男	4,219人 (- 7)		
女	4,674人 (+ 2)		
世帯数	3,133戸 (+10)		
転入	18人	転出	17人
出生	6人	死亡	12人

()内は前月比

戸籍だより (5月分)

おめでとうございます(出生)

地区	氏名	性別	保護者
中区	光	女	星 作太郎
桜田	真 菜	女	平野直人
伏倉	遥 人	男	山田祐樹
北区	愛 里	女	中江 順
桜田	美 月	女	清水 豊
雲見	かれん	女	土屋智彦

おくりやみ申し上げます(死亡)

地区	氏名	年齢	届出人
伏倉	齋藤武雄	84	まさ子
八木山	佐藤 進	75	ゆき江
明伏	山崎こと	83	高明
峰	新田敏雄	93	紘 雄
石部	山本延弘	67	邦 彦
峰輪	後藤光世	59	満 雄
桜田	山田逸一	78	信 雄
宮内	高橋 永	92	旬 一
金沢	菊池一文	43	直 三
野田	齋藤はな子	84	茂 雄
桜田	高木はま子	74	豊 策
宮内	藤田美智子	40	一 雄

※この欄に掲載を希望されない場合は、お申し出ください。

学校ひろば

(14)

松崎小学校
☎四二一〇〇四九

社会人による授業

それは、一枚の日本地図を使ったお話でした。

静かな口調で、シーカヤックによる日本縦断の話が始まりました。

六月三日のこ

とです。場所

は環境改善セ

ンター。四年

・五年・六年

生合同の道徳

の授業の一コ

マです。

町教委の先

見的な教育理

念のもとに、

社会人活用

による授業の一環として実施さ

れたのが今回の道徳の授業で

す。

人間の生の体験からの感動

や苦勞、工夫、生きる知恵な

どを子どもたちに伝えていく

というのがこの授業のねらい

です。

全行程四千四百キロ、沖縄

島付近から北海道まで延べ日



数二三日の話が続きます。特に講師の村田泰裕さんの連続四十一時間二百三十キロ、潮に流されないために眠らな

い。漕がなければならなかつた沖縄島付近の話は、子どもたちを感動させました。

海岸線をたどって行くとしみじみと日本の良さを感ずるといっや、旅の途中でいろいろな人に出会えた

ことが一番の収穫という話などは、子どもたちの心に残った言葉でした。「小さい時から『こうしたい、ああしたい』という気持ちを持っていますか」という村田さんの子どもたちへの問いは、学校での子どもたちの活動全てに対する問いなのかもしれません。

広報まつざき

二〇〇二年七月一日発行
通刊 第四五八号

〒四二一〇〇四 静岡県賀茂郡松崎町宮内三〇一ノ一
☎(五)四二一三九六二 FAX(五)四二一三二八三

発行 静岡県松崎町 編集 町長公室
印刷 (株)文寿堂印刷所

公社受託事業7施設の概要

(想定損益計算)

区分	伊豆まつさき荘		サンセットヒル松崎		宿泊施設計		伊豆の八八美術館		重文岩科学校		明治商家中瀬邸		民芸館カサエストレリータ		「道の駅」花の三聖苑		入館施設計							
	本年度	前年度	比率	本年度	前年度	比率	本年度	前年度	比率	本年度	前年度	比率	本年度	前年度	比率	本年度	前年度	比率						
宿泊	27,875	26,134	106.7	23,117	21,692	106.6	50,992	47,826	106.6	43,814	40,232	108.9	44,940	44,940	100.0	29,297	27,764	105.5	255,336	243,364	104.9			
休憩	3,121	2,895	107.8	854	3,327	25.7	3,975	6,222	63.9	—	—	—	—	—	—	—	—	—	—	—	—			
入館	—	—	—	—	—	—	—	—	—	57,127	55,265	103.4	40,873	39,314	104.0	17,771	18,119	98.1	255,336	243,364	104.9			
人員	—	—	—	23,818	26,916	88.5	23,818	26,916	88.5	—	—	—	—	—	—	—	—	—	32,256	34,816	92.6			
計	30,996	29,029	106.8	47,789	51,935	92.0	78,785	80,964	97.3	57,127	55,265	103.4	40,873	39,314	104.0	17,771	18,119	98.1	287,592	278,180	103.4			
営業収益	253,778	238,491	106.4	244,052	235,859	103.5	497,830	474,350	104.9	43,814	40,232	108.9	11,434	11,238	101.7	47,279	44,940	105.2	45,898	44,120	104.0	203,127	189,636	107.1
営業外収益	3,199	3,156	101.4	1,338	1,713	78.1	4,537	4,869	93.2	—	—	—	—	—	—	—	—	—	—	—	—	—	—	—
計	256,977	241,647	106.3	245,390	237,572	103.3	502,367	479,219	104.8	43,814	40,232	108.9	11,434	11,238	101.7	47,279	44,940	105.2	45,898	44,120	104.0	203,127	189,636	107.1
営業費用	230,601	232,923	99.0	199,944	213,522	93.6	430,545	446,445	96.4	40,795	42,909	95.1	11,703	12,620	92.7	50,720	49,384	102.7	47,807	47,164	101.4	184,544	183,819	100.4
営業外費用	6,784	6,166	110.0	6,682	6,698	99.8	13,466	12,864	104.7	—	—	—	—	—	—	—	—	—	—	—	—	—	—	—
計	237,385	239,089	99.3	206,626	220,220	93.8	444,011	459,309	96.7	40,795	42,909	95.1	11,703	12,620	92.7	50,720	49,384	102.7	47,807	47,164	101.4	184,544	183,819	100.4
費用	17,065	17,166	99.4	19,405	23,210	83.6	36,470	40,376	90.3	6,509	6,668	97.6	—	546	—	3,327	3,342	99.6	2,567	2,455	104.6	13,022	14,106	92.3
予定費用按分	89	119	74.8	—	—	—	89	119	74.8	1,038	1,326	78.3	—	—	—	—	—	—	1,117	1,313	85.1	2,408	2,963	81.3
減価償却費等	—	—	—	17,000	8,883	191.4	17,000	8,883	191.4	5,676	5,671	100.1	—	—	—	—	—	—	1,632	1,632	100.0	7,909	7,900	100.1
支払利息及び	—	—	—	243,031	252,313	96.3	497,570	508,687	97.8	54,018	56,574	95.5	11,703	13,166	88.9	54,047	52,726	102.5	53,123	52,564	101.1	207,883	208,788	99.6
企業債取扱諸費	—	—	—	—	—	—	—	—	—	—	—	—	—	—	—	—	—	—	—	—	—	—	—	—
土地建物借上料	254,539	256,374	99.3	243,031	252,313	96.3	497,570	508,687	97.8	684	△7,468	—	△269	△1,928	—	△6,768	△7,786	—	△7,225	△8,444	—	△4,756	△19,152	—
計	2,438	△14,727	—	2,359	△14,741	—	4,797	△29,468	—	8,822	6,474	136.3	△269	△1,928	—	△6,768	△7,786	—	△7,225	△8,444	—	△4,756	△19,152	—
利益	2,438	△14,727	—	2,359	△14,741	—	4,797	△29,468	—	8,822	6,474	136.3	△269	△1,928	—	△6,768	△7,786	—	△7,225	△8,444	—	△4,756	△19,152	—

(収支計算)

収益	253,778	238,491	106.4	244,052	235,859	103.5	497,830	474,350	104.9	54,702	49,106	111.4	11,434	11,238	101.7	47,279	44,940	105.2	45,898	44,120	104.0	203,127	189,636	107.1
費用	3,199	3,156	101.4	1,338	1,713	78.1	4,537	4,869	93.2	—	—	—	—	—	—	—	—	—	—	—	—	—	—	—
計	256,977	241,647	106.3	245,390	237,572	103.3	502,367	479,219	104.8	54,702	49,106	111.4	11,434	11,238	101.7	47,279	44,940	105.2	45,898	44,120	104.0	203,127	189,636	107.1
費用	230,601	232,923	99.0	199,944	213,522	93.6	430,545	446,445	96.4	40,795	42,909	95.1	11,703	12,620	92.7	50,720	49,384	102.7	47,807	47,164	101.4	184,544	183,819	100.4
費用	6,784	6,166	110.0	6,682	6,698	99.8	13,466	12,864	104.7	—	—	—	—	—	—	—	—	—	—	—	—	—	—	—
計	237,385	239,089	99.3	206,626	220,220	93.8	444,011	459,309	96.7	40,795	42,909	95.1	11,703	12,620	92.7	50,720	49,384	102.7	47,807	47,164	101.4	184,544	183,819	100.4
利益	19,592	2,568	765.9	38,764	17,352	223.4	58,356	19,910	293.1	13,907	6,197	224.4	△269	△1,382	—	△3,441	△4,444	—	△1,909	△3,044	—	18,583	5,817	319.5

（財）松崎町振興公社経営状況報告書

理事長あいさつ

昭和60年3月に地域の活性化と雇用の拡大及び行政の肥大化防止を目的として設立された財団法人松崎町振興公社も、ここに第17期の決算を迎える運びとなりました。

当公社は、公益法人本来の目的である公益事業の推進と、松崎町が設置した公の施設の管理受託を主体として、本年度も国民宿舍伊豆まつぎ荘をはじめ8施設の効率的な管理運営に努めました。

公益事業につきましては、公社発足当時から開催している料理教室を本年度も実施し、潤いある食生活の意識の高揚を図りました。また、『グリーンツアーズ』関連事業への情報収集及び提供、更に『長八まつり』や『ガーデンニングフェア』など町の様々なイベントへ積極的に参加協力いたしました。

受託事業につきましては、長引く景気の低迷や一連の風評被害により大きく落ち込んだ昨年に比べ本年度は着実に実績を伸ばしました。国民宿舍、サンセットヒル松崎の両宿泊施設では、宿泊や料理等企画商品の開発と経営改善に努め、またインターネットで独自にホームページを作成・PRしたことにより宿泊者数を伸ばし、最終的にそれぞれ黒字を計上いたしました。

また、伊豆の長八美術館をはじめとした入館施設につきましても、特別展や道の駅

でのイベント開催、各施設売店部門では商品研究により利用者数や売上を伸ばしました。このような中で、中瀬邸離れの活用や道の駅への情報機能の充実等新たな課題も見えてきた一年でした。

景気は底入れし、観光関係も回復軌道に乗っているとの見方もありますが、個人消費は一進一退を繰り返しており自立的な回復はまだまだ実感できない状況にあります。今後も公社の設立の趣旨を十分に認識し、地域の活性化が図られるよう効率的な運営に努める所存でありますので、皆様方には変わらぬご支援、ご協力を賜りますようお願い申し上げます。

事業の概要

- I 会議等の開催状況
 1. 理事会の開催
開催回数 4回
 2. 評議員会の開催
開催回数 3回
- (1) 主な議決事項
 - ①財団法人松崎町振興公社副理事長の互選について
 - ②財団法人松崎町振興公社常務理事の互選について
 - ③財団法人松崎町振興公社評議員の選任について
 - ④平成12年度事業報告の承認について

- ⑤平成12年度収支決算の承認について
- ⑥平成13年度財団法人松崎町振興公社会計補正予算（第1号）について
- ⑦財団法人松崎町振興公社評議員の選任について

- ⑧財団法人松崎町振興公社評議員の選任について
- ⑨平成13年度財団法人松崎町振興公社会計補正予算（第2号）について
- ⑩平成13年度財団法人松崎町振興公社会計補正予算（第3号）について
- ⑪財団法人松崎町振興公社会計規程の一部を改正する規程について
- ⑫平成14年度財団法人松崎町振興公社事業計画について
- ⑬平成14年度財団法人松崎町振興公社会計予算について

- II 公益事業の実施状況
 1. 料理教室の開催
 - ◇開催回数 7回
 - ◇受講者 14名（延べ98名）
 2. 地域活動情報の収集及び提供
 - ◇会議回数 10回
 3. グリーンツアーズ推進に協力
 4. 文化的催事の受託及び協力
 - ①第18回長八まつり開催
 - ②ガーデンニングフェア2002 Springの開催
 - ③美術作品オイド講座
 - ④アンサンブル・ユネニテ演奏会

⑤松崎町イベントへの協力

決算概要

収支計算書

（単位：円）

収入の部		支出の部	
1. 財産収入	30,000	1. 法人費	529,660
2. 事業収入	589,660,137	2. 事業費	589,714,017
3. 補助負担金	350,000		
3. 諸収入	297,659		
4. 前年度繰越収支差額	426,157		
計	590,763,953	計	590,243,677
次期繰越収支差額			520,276

貸借対照表（平成14年3月31日）

（単位：円）

資産の部		負債及び正味財産の部	
1. 固定資産	30,000,000	1. 固定負債	36,254,435
(1) その他固定資産	30,000,000	(1) 退職給付引当金	36,254,435
2. 流動資産	93,468,141	2. 流動負債	53,693,430
(1) 現金預金	80,943,324	(1) 未払金	37,277,226
(2) 未収金	12,524,817	(2) その他流動負債	16,416,204
		3. 正味財産	33,520,276
		1. 基本財産	33,000,000
		(1) 基本財産	30,000,000
		(2) 運用財産	3,000,000
		2. 剰余金	520,276
		(1) 次期繰越収支差額	520,276
資産合計	123,468,141	負債及び正味財産合計	123,468,141